



DOSSIER DE PRESSE

INAUGURATION DU 6 OCTOBRE 2017 À 17H :

NOUVELLE STATION D'EPURATION DE LA COMMUNE DE ROQUESÉRIÈRE



Avec le soutien de





Sébastien VINCINI, Président de Réseaux31

« L'eau est un enjeu primordial pour notre région.

Chaque jour, avec les élus et les agents de Réseaux31, nous engageons les actions pour veiller à la qualité de l'eau distribuée, à la préservation des milieux aquatiques et plus largement à la qualité du milieu naturel. Nous sommes au cœur de la transition écologique, au cœur de votre vie quotidienne.

Nous investissons partout sur le territoire de la Haute-Garonne en accompagnant le développement de nos collectivités adhérentes.

La station d'épuration de Roquesérière s'inscrit pleinement dans la politique globale de Réseaux31 en matière d'environnement. »

Jean-Claude MIQUEL, Maire de Roquesérière

« Le 6 octobre 2017 restera la date de l'inauguration de notre première station de traitement des eaux usées. Le 10 Juin 2017, Roquesérière a inauguré la réalisation d'un réseau de chaleur alimenté par une chaufferie bois pour nos bâtiments communaux. Ces dates sont autant de jalons dans le cheminement de notre commune pour le respect de son environnement et pour sa démarche de développement durable. C'est la capacité d'action et la détermination de notre syndicat mixte de l'eau et de l'assainissement de la Haute-Garonne qui a permis cette réalisation. Nous l'en remercions. »



Historique

Le territoire de Roquesérière était classé en zone d'assainissement non collectif : les habitations et les bâtiments communaux étaient équipés de dispositifs souvent anciens et inadaptés au regard des normes actuelles. La commune souhaitait par ailleurs mettre en place un projet d'aménagement de son territoire et ouvrir de nouvelles zones à l'urbanisation. Elle a donc élaboré son plan local d'urbanisme et réalisé un schéma d'assainissement conduisant à la création d'une station d'épuration d'une capacité de 200 EqH, potentiellement extensible à 400 EqH, et la création d'un réseau de collecte acheminant les eaux usées du bourg vers la station d'épuration. Ce projet a permis d'ouvrir la construction pavillonnaire du lotissement « Plaine de Graubielle » dont les habitations ont pu être raccordées au réseau de collecte dès leur construction. Les habitations déjà existantes du bourg doivent, quant à elles, être raccordées dans les deux années à venir et, dans ce même délai, les anciennes installations doivent être désaffectées. Pour répondre en tous points aux attentes de la commune en matière de développement durable, Réseaux31 a fait

le choix d'un projet respectueux de l'environnement en optant pour un processus épuratoire naturel composé de filtres à sable plantés de roseaux et d'une zone de rejet végétalisée. Ce procédé de traitement imposant des contraintes d'emprise foncière importante, Réseaux31 a fait l'acquisition d'une parcelle contiguë au terrain mis à disposition par la commune afin de pouvoir disposer d'une surface totale de 9 000 m². Les rejets de la station sont effectués dans le ruisseau « Marignol », situé à proximité.

RESEAU31 EN QUELQUES CHIFFRES

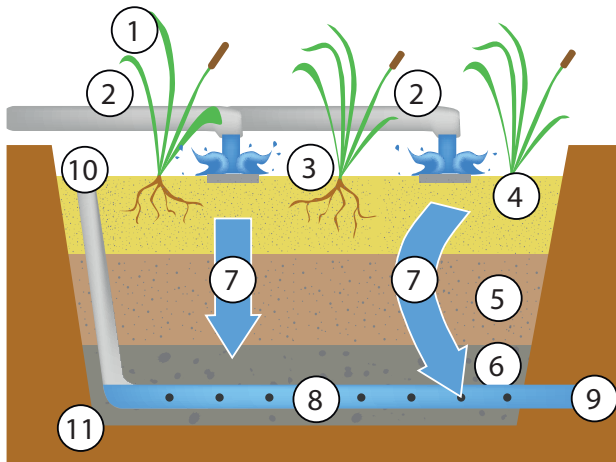
241 collectivités

adhèrent à Réseaux31, incluant 228 communes et 13 intercommunalités

Plus de **300** agents

œuvrent pour Réseaux31 quotidiennement

Caractéristiques de l'installation



- 1 - Roseaux
- 2 - Arrivée de l'eau brute
- 3 - Accumulation en surface des matières en suspension
- 4 - Sables fins
- 5 - Sables grossiers
- 6 - Galets
- 7 - Circulation des effluents par percolation
- 8 - Tuyau de drainage pour la collecte des eaux usées
- 9 - Evacuation des eaux traitées
- 10 - Event de ventilation
- 11 - Membrane étanche

Le fonctionnement d'une station d'épuration par filtres plantés de roseaux est simple :

Les eaux usées passent d'abord dans un dégrilleur qui récupère les éléments solides souvent jetés par erreur ou incivisme dans les réseaux d'évacuation (lingettes, cotons-tiges,...). En sortie, ces effluents rejoignent alors un premier étage de filtration constitué de graviers et de sables plantés de roseaux. Le système racinaire des roseaux (rhizomes) draine, oxygène et favorise la prolifération de bactéries épuratrices chargées d'éliminer la pollution. Les rhizomes

permettent également d'éviter le colmatage des filtres dû à une accumulation des boues. De fait, ce procédé ne produit peu ou pas de boues mais plutôt de l'humus. Le deuxième étage complète le traitement de la matière organique et des composés azotés. Les eaux ainsi traitées rejoignent alors le milieu naturel après leur passage dans la zone de rejet végétalisée. Ces filtres plantés reproduisent un écosystème épuratoire naturel.

Filière de traitement retenue

Ce procédé rustique et écologique présente de forts atouts :

- Les bassins plantés de roseaux ainsi que la zone de rejet végétalisée et fleurie constituent des espaces naturels, ils s'intègrent donc parfaitement dans le paysage de la commune
- Les nuisances olfactives sont extrêmement réduites
- La zone de rejet végétalisée favorise l'infiltration, l'évaporation et l'évapotranspiration du rejet. Ainsi amélioré, son impact dans le milieu récepteur est limité notamment en période de sécheresse
- La technologie de ce dispositif, comparée à un système épuratoire classique, est la meilleure alternative en matière de coûts d'investissement et de fonctionnement pour des collectivités de moindre taille



Réseau31,
sensible au développement durable, a privilégié un procédé de traitement qui reproduit ce que la nature fait depuis toujours

Les chiffres

Montant total de l'opération	605 798 €
Création ouvrage	226 570 €
Travaux du réseau de transfert	264 168 €

Financements et Subventions



26%



36%



38%

Acteurs

ETUDES

Maître d'œuvre : SAFEGE
Dossiers réglementaires : DEKRA
Investigations Géotechniques : GINGER CEBTP

ETUDES RESEAU

Maître d'œuvre : IRH ingénieurs conseil
Inspection télévisée, essais d'étanchéité : SAUR
Contrôle compactage : GEOTEC

TRAVAUX STATIONS

Mandataire - Equipements : STEP CONCEPT
Sous traitants :
Terrassements, pose de canalisations et préparation des voiries : SARL ANDRIEU FRERES

TRAVAUX RESEAU

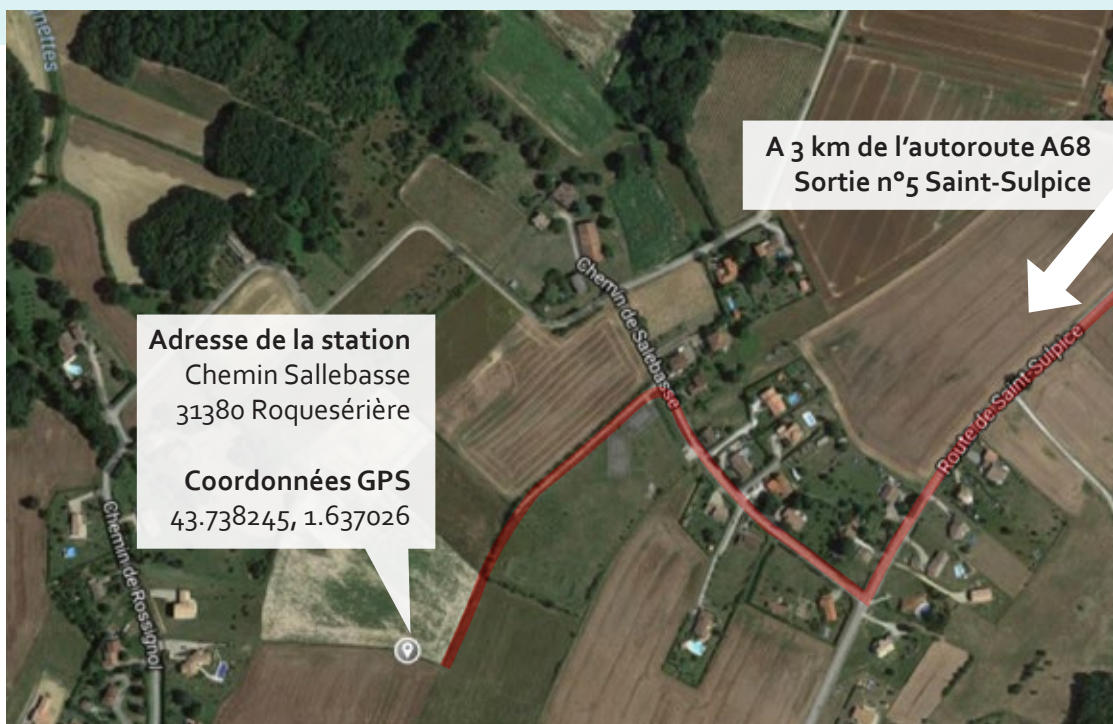
Groupement d'entreprises : LACLAU / SOGATRAP

Quelques dates

Février à juillet 2016 : travaux de création du réseau de collecte

Février à novembre 2016 : construction de la station

Novembre 2016 : mise en service de la station



Retrouvez toute notre actualité sur www.reseau31.fr

Syndicat Mixte de l'Eau et de
l'Assainissement de Haute-Garonne
ZA de Pechnauquié
6 avenue Michel Rocard
31340 Villemur sur Tarn

CONTACT PRESSE
Séverine DELES
Téléphone : 05 61 17 30 01
contact@reseau31.fr